

Recrutement : les jeunes à l'épreuve de la crise ?

Nouvelles tensions et dynamiques pour les entreprises, les établissements académiques, et les jeunes talents en Europe.

Avril 2020



EDITO

Nous vivons tous une crise aux répercussions encore peu claires. Une chose est sûre, ce que nous appelons “normal” va durablement changer.

Pour explorer les nouvelles réalités de la situation actuelle, nous avons mobilisé notre écosystème et croisé les points de vue de 3 acteurs centraux du recrutement : les entreprises, les écoles et universités, ainsi que les jeunes étudiants et diplômés.

Dans cette étude, vous trouverez une analyse des répercussions de la crise sur les stratégies RH, le marché du recrutement et les ressentis de chaque acteur quant à l'évolution possible du contexte actuel.

Bonne lecture !

RÉSUMÉ DE L'ÉTUDE

Allons-nous assister à la naissance d'une génération précaire, ou une génération résiliente ? La crise actuelle esquisse peu à peu les contours d'un "nouveau normal". Mais l'horizon reste brouillé. Doit-on s'attendre à une reprise progressive de l'économie, ou à l'arrivée d'une instabilité chronique ?

Ce flou est partagé par l'ensemble des acteurs : écoles, universités, jeunes talents et entreprises. **Certains signaux qu'ils nous envoient nous alertent.** Alors que certaines entreprises décalent et réduisent les recrutements, les jeunes talents expriment leurs inquiétudes.

Près d'un tiers d'entre eux ont **repensé leur orientation** professionnelle suite à la crise et 40% des jeunes diplômés sont plutôt, voire très inquiets quant à leurs perspectives professionnelles. L'arrivée d'une nouvelle génération dans un marché instable risque donc d'amplifier angoisses, tensions, inégalités.

Mais la situation future pourrait aussi **changer le rapport à l'emploi**, accélérer la croissance de certains modes de travail (entreprenariat, travail indépendant). Face à la menace existentielle de la crise sanitaire et une profonde instabilité financière, de **nouvelles formes de résilience et de solidarité** pourraient surgir : plus de la moitié des jeunes interrogés envisagent déjà de se lancer dans du volontariat pour aider à surmonter la crise.

Les entreprises vont-elles profiter de cette crise pour repenser leurs relations avec les jeunes talents? Leur responsabilité est centrale pour les mois à venir à leur égard.. Un **nouveau modèle entre ces deux acteurs est à imaginer**, pour partager leurs valeurs en toute transparence, aider chacun à s'orienter, les soutenir face à l'incertitude et continuer de maintenir le lien même s'il y a moins de recrutements sur le court terme.

Nos 3 populations interrogées



01

I

237

entreprises
interrogées*



02

I

175

écoles et
universités
interrogées*



03

I

7041

jeunes talents
interrogés*

*Méthodologie disponible à la fin du rapport



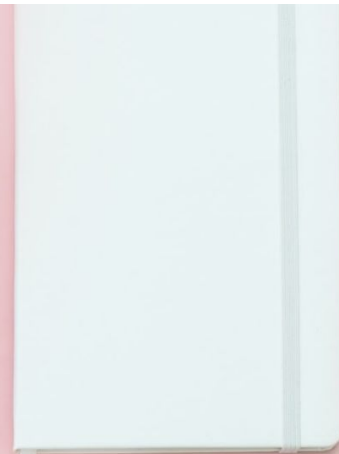
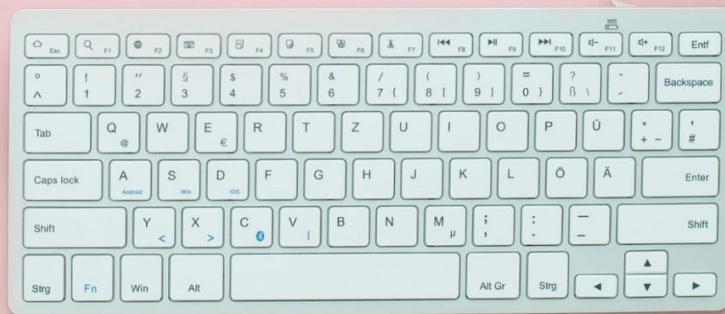
SOMMAIRE

- 1. Panorama d'un marché au ralenti**
- 2. Solutions émergentes**
- 3. Imaginer la suite**
- 4. Recommandations**
- 5. Méthodologie**

PANORAMA D'UN MARCHÉ AU RALENTI



Les recrutements sont ralentis, ce qui cache des contrastes forts par secteur. Étudiants comme établissements commencent à en ressentir les effets.



76%

des entreprises poursuivent
leurs recrutements au moins
partiellement.

Un ralentissement sur le recrutement des jeunes talents masquant des différences fortes entre secteurs.

- Si 46% des entreprises interrogées maintiennent en partie leurs recrutements, près d'un tiers les poursuit dans leur totalité. 25% les ont cependant totalement annulés.
- Les secteurs de la distribution, de la logistique, du transport, du digital font partie de ceux qui poursuivent leurs recrutements.
- Les secteurs de l'hôtellerie, le tourisme, la vente, etc. sont très affectés.
- Malgré un recul des recrutements et un manque de visibilité, 41% des équipes RH restent confiantes et réorganisent leurs activités. Seules 12% doutent, leur activité étant très touchée.

94%

des écoles et universités estiment que l'employabilité des étudiants est fortement ou partiellement affectée.

Les écoles et universités ressentent l'impact du ralentissement des recrutements.

- La quasi unanimité des établissements estime que l'employabilité des étudiants est affectée. Cette tendance se vérifie encore plus pour les écoles de commerce (100%).
- L'incertitude règne : la moitié des écoles interrogées n'a pas assez d'informations pour se projeter à long terme.



63%

des jeunes déclarent que la
difficulté à trouver du travail
représente leur principale
inquiétude.



**Les étudiants en dernière année
sont moins affectés que les jeunes
diplômés quant à leur avenir.**

40%

vs

30%

des jeunes diplômés se
déclarent inquiets voire très
inquiets quant à leurs
perspectives
professionnelles

pour les étudiants en
dernière année.

Les jeunes talents allemands plus sereins

Qu'il s'agisse de leur état émotionnel ou de leur vision du futur, les étudiants et jeunes diplômés allemands sont moins affectés que leurs voisins.

34%

des jeunes talents
français se déclarent
sereins face à la crise

VS.

48%

des jeunes talents
allemands se déclarent
sereins face à la crise

37%

des jeunes talents
français sont inquiets
pour leurs perspectives
professionnelles

VS.

26%

des jeunes talents
allemands sont inquiets
pour leurs perspectives
professionnelles



Les jeunes allemands revoient leur orientation et cherchent plus d'accompagnement dans ce domaine.

25%

des jeunes talents français changent d'orientation face à la crise.

37%

des jeunes talents allemands changent d'orientation face à la crise.

4%

des jeunes talents français attendent de leur service carrière des conseils d'orientation pour explorer différentes options.

42%

des jeunes talents allemands attendent de leur service carrière des conseils d'orientation pour explorer différentes options.

Les perspectives de carrières des jeunes talents perturbées par la crise

30% des jeunes talents ont vu leur offre d'emploi ou de stage annulée ou décalée.

19% ont perdu leur stage, alternance ou CDI suite à la crise (le travail ne pouvait se faire à distance, chômage économique, etc.)





71%

des jeunes talents se tournent vers leur université et leur Career Center pour trouver des offres d'emploi.

Les étudiants se tournent massivement vers les services carrières des écoles et universités pour trouver des solutions.

- Le manque d'informations représente le principal défi pour les jeunes.
- La priorité pour 79% d'entre eux est de contacter les services carrière des écoles pour identifier quelles entreprises et quels métiers continuent de recruter.

LES ÉTABLISSEMENTS DANS L'INCERTITUDE

Les écoles de commerce, historiquement plus connectées à l'écosystème des entreprises, ont une vision plus précise du marché des recrutements. L'enjeu pour les universités est d'abord de renforcer leurs moyens pour apporter une vision globale à leurs étudiants.

37%

des établissements n'ont pas de vision claire du marché du recrutement (quelles entreprises/secteurs recrutent ou non).



- **62%** des écoles de commerce ont une vision claire ou partielle du marché du recrutement
- **49%** des universités interrogées n'ont pas de vision claire du marché du recrutement



SOLUTIONS ÉMERGENTES

Les jeunes changent leurs priorités pour trouver un emploi, largement soutenus par les écoles et universités qui transforment leur accompagnement en ligne.



Comment les jeunes talents font face à la crise

50%

des répondants passent plus de temps à chercher des opportunités professionnelles.

PRIORITÉ 01

Rechercher des jobs ou se renseigner sur les entreprises

PRIORITÉ 02

Assister à des cours / des formations pour développer leurs compétences

PRIORITÉ 03

Entretenir son réseau professionnel en ligne



La crise a déclenché des vocations et envies d'engagement

10% se sont lancés dans une activité bénévole pour aider durant la crise actuelle

52% envisagent de se lancer





Solutions

49%

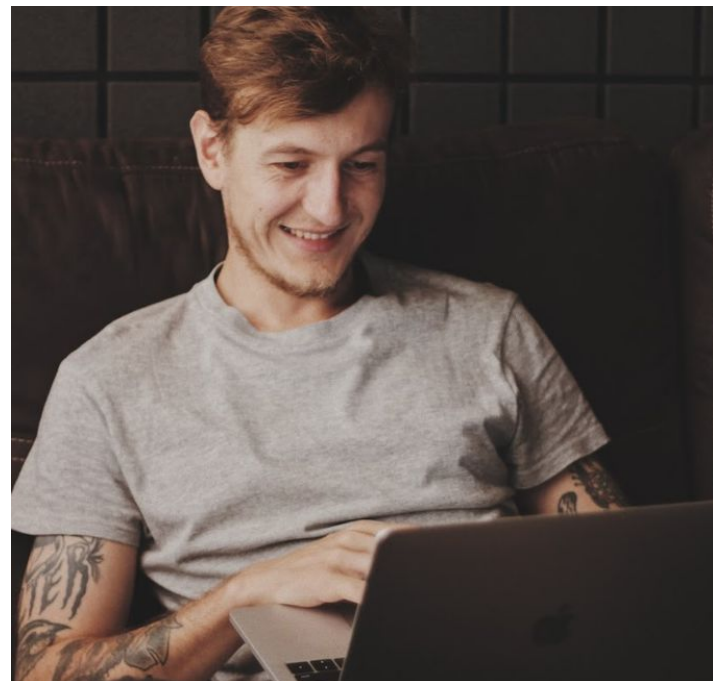
des écoles et universités ont
comme priorité de trouver une
solution pour les étudiants
devant décrocher leur stage,
alternance ou CDI

Les efforts des écoles et universités se concentrent sur la recherche de solutions pour l'insertion professionnelle.

- Loin devant l'enjeu de continuité pédagogique (17%), ou de fonctionner en télétravail (10%), la priorité est d'abord d'aider les jeunes à s'insérer sur le marché du travail.
- Cette priorité se confirme surtout pour les écoles de commerce (62%).

Les écoles et universités cherchent avant tout à maintenir les stages avant l'été.

- Près de la moitié (47%) poursuit la recherche de stages à distance, ou transforme les contrats existants pour permettre du télétravail. C'est le cas pour 65% des écoles de commerce.
- 39% s'adapte au cas par cas, maintenant partiellement les stages avant l'été.
- Seuls 9% annulent ou décalent les stages avant l'été, et 5% les transforment en projets pédagogiques.





Solutions

44%

des établissements ont transformé tous leurs événements liés à l'insertion professionnelle en des formats en ligne.

Les écoles et universités créent des contenus en ligne, la crise actuelle agissant comme un accélérateur de leur transformation digitale.

46%

est en train de s'adapter aux nouveaux formats en ligne.

10%

seulement ont annulé leurs événements.



18%

des universités et écoles considèrent que le soutien émotionnel des étudiants est la priorité.

Les universités plus engagées que les écoles de commerce dans le soutien émotionnel.

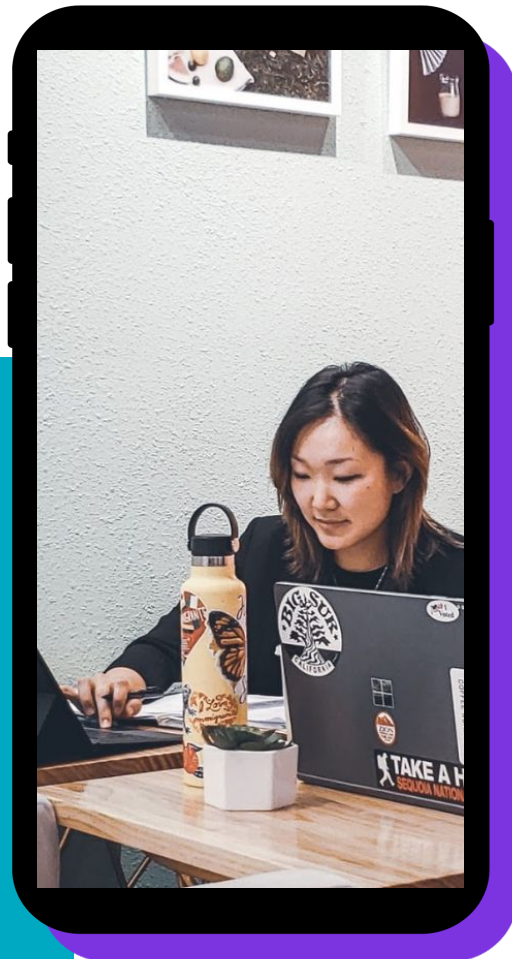
- Les universités considèrent le soutien émotionnel comme essentiel : elles sont 43% à considérer que c'est leur priorité au vu du contexte actuel.
- Les écoles de commerce, quant à elles, mettent plutôt l'accent sur la recherche de solutions pour trouver des stages ou un 1er emploi (62%) et à contacter les entreprises (17%).



Solutions

Les entreprises aussi s'adaptent aux nouvelles contraintes en transformant leurs processus de recrutement

- Près de la majorité des entreprises (**47%**) communiquent avec leurs candidats en multipliant les modes de communication : par visioconférence, mail et téléphone.
- Seuls **23%** n'utilisent pas la visioconférence et limitent leurs échanges à des emails et des conversations téléphoniques.



PLONGÉE VERS LE FUTUR



Risques de dissonances entre des entreprises qui cherchent à décaler les recrutements, et les étudiants et établissements qui cherchent des solutions à court terme.



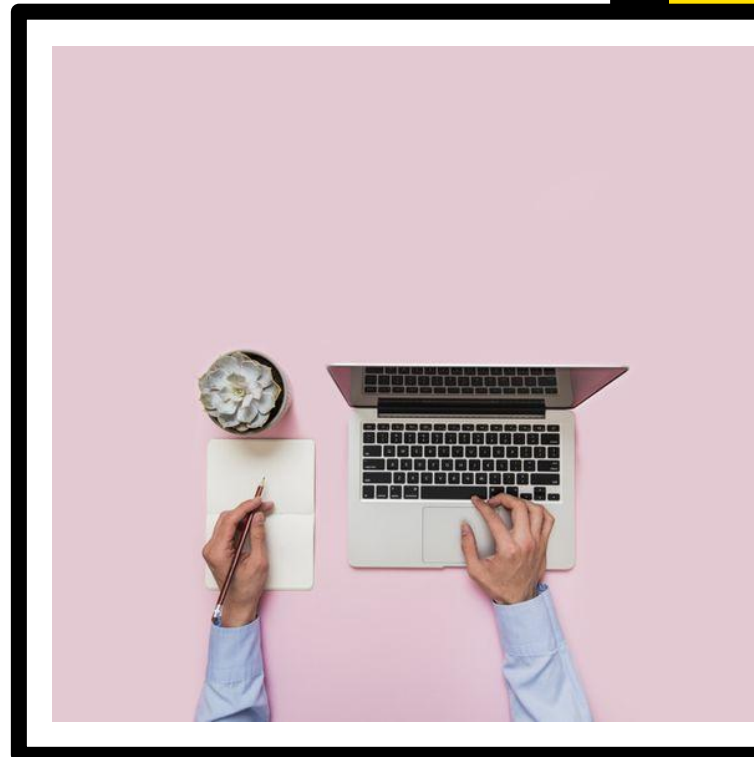
Les entreprises cherchent surtout à décaler les recrutements en septembre.

- Les deux stratégies de recrutement retenues par les RH pour les recrutements de stagiaires et d'alternants en septembre sont d'abord de décaler les recrutements à une période ultérieure (49%), puis de réduire les recrutements cette année (35%).
- Seuls 16% décident d'arrêter complètement ces recrutements pour 2020.



Les établissements sont majoritairement dans l'incertitude, mais les écoles de commerce restent positives.

- Environ un quart des répondants (26%) s'estime optimiste pour les prochains mois à venir. Une tendance surtout présente au sein des écoles de commerce (34%).
- Plus de deux-tiers des répondants (67%) est dans l'incertitude et ne se prononce pas.
- Seuls 7% se déclarent pessimistes quant à l'évolution de la crise dans les prochains mois.



Futur : les jeunes diplômés plus pessimistes que les étudiants

- La crise a eu un impact sur certains des étudiants : 28% d'entre eux ont changé leur choix de carrière future.
- Près de 40% des jeunes diplômés se déclarent inquiets voire très inquiets contre 30% pour les étudiants en dernière année.



RECOMMAN- DATIONS



**Nos conseils pour faire face à la
crise actuelle... et à l'incertitude
généralisée.**





ENTREPRISES : NE RÉPÉTEZ PAS LES ERREURS DE 2008

1. SOYEZ TRANSPARENTS

Que vous recrutiez ou non, il est vital de partager le maximum d'informations sur l'état de vos recrutements. Le manque d'informations est frappant : 79% des jeunes talents souhaitent que les services carrière des écoles les aident à identifier quelles entreprises et quels métiers continuent de recruter.

2. CONTINUEZ DE COMMUNIQUER

Réduire ses budgets et arrêter toute communication peut se révéler positif à très court terme, cependant l'impact se ressentira dès la reprise du marché du recrutement et pour longtemps, comme de nombreuses entreprises ont pu l'observer durant la crise des subprimes en 2007-2008. Communiquer, c'est préparer l'après.

3. SOUTENEZ LES JEUNES TALENTS

Le ton employé par les marques pour communiquer est particulièrement scruté en cette période. C'est le moment de montrer votre engagement pour soutenir les jeunes et les aider à s'orienter, à s'insérer dans le monde du travail et à mieux appréhender l'incertitude actuelle.



ÉCOLES & UNIVERSITÉS : RENFORCEZ LE LIEN À DISTANCE

1. DÉVELOPPEZ LES FORMATS INTERACTIFS

La crise a mis en exergue l'importance des services carrières pour aider les étudiants à trouver des solutions. Pour rester proches de vos étudiants, privilégiez les formats interactifs en ligne, comme des vidéos Live, des webinars ou encore des Messenger Live.

2. SOUTENEZ VOS ÉTUDIANTS À DISTANCE

Chacun vit le confinement - et la crise actuelle - différemment. C'est pourquoi il est primordial de mettre en place des solutions de soutien émotionnel en ligne, à grande échelle (réseaux sociaux, groupe whatsapp) ainsi que des sessions personnalisées pour ceux qui en ont le plus besoin.

3. SOUTENEZ L'EMPLOYABILITÉ DES ÉTUDIANTS

N'hésitez pas à développer des séances d'analyse des tendances du marché du travail actuel, de formation, de préparation aux entretiens,, en veillant à développer des compétences transversales (les 4 C : créativité, collaboration, communication et esprit critique).



ÉTUDIANTS : NE PERDEZ PAS VOTRE TEMPS SUR NETFLIX

1. ÉCHANGEZ AVEC VOS PAIRS

Le manque d'informations ou la solitude caractéristique de la situation actuelle peut engendrer du stress. N'hésitez pas à planifier des échanges réguliers avec vos proches, amis, mais aussi votre service carrière qui est là pour vous soutenir.

2. MUSCLEZ VOS COMPÉTENCES

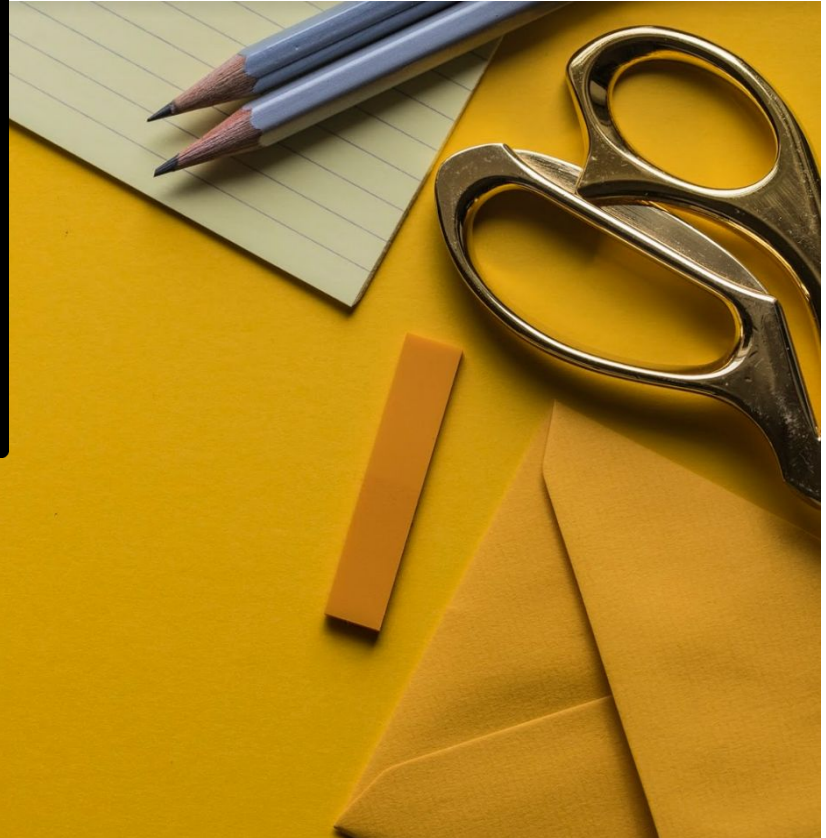
Profitez de la période actuelle pour entretenir ou développer vos compétences, apprendre en ligne, faire un bilan de vos forces et faiblesses et vous préparer activement. Ciblez en particulier les compétences transverses comme les 4C : créativité, collaboration, créativité, esprit critique.

3. LANCEZ-VOUS DANS UN PROJET

La période actuelle est propice à l'avancement de projets, soit liés à votre université ou école, soit personnels. Il vous est aussi possible de vous lancer dans des initiatives de volontariat pour aider les autres à traverser cette crise !

MÉTHODOLOGIE

Retrouvez le détail de l'analyse
des données.





NOTRE MÉTHODOLOGIE

- 175 universités et écoles ayant répondu entre le 01/04/2020 et le 08/04/2020 à notre sondage en ligne.
- 237 entreprises ayant répondu entre le 01/04/2020 et le 08/04/2020 à notre sondage en ligne.
- 7041 étudiants ayant répondu entre le 10/04/2020 et le 17/04/2020 à notre sondage en ligne.



Détail des réponses entreprises

- Secteurs des 237 entreprises interrogées
 - Agri-food : 8
 - Aeronautics : 2
 - Arts & design : 1
 - Audit/Consulting : 39
 - Bank / Insurance : 23
 - BTP / construction : 6
 - Communication / digital : 7
 - Energy / environment : 9
 - Fashion : 9
 - Hostelry Catering : 2
 - HR : 5
 - Industry / chemistry : 13
 - IT telecom : 41
 - Other : 24
 - Pharmaceutical, Healthcare : 6
 - Supply / consumption : 24
 - Transportation, services : 17
 - University : 1
- Pays interrogés
 - France,
 - Royaume-Uni,
 - Espagne,
 - Allemagne,
 - Belgique,
 - Autriche,
 - Pays-Bas,
 - Suisse



Détail des réponses écoles & universités

- Types d'écoles interrogées
 - Ecoles de commerce
 - Universités
 - Ecoles ingénieur
 - Autres
- Pays interrogés
 - Belgique, France, Allemagne, Irlande, Italie, Pays-Bas, Pologne, Portugal, Espagne, Royaume-Uni, Suisse, Roumanie



Détail des réponses étudiants et jeunes diplômés (18-28 ans)

- Types d'écoles interrogées
 - Ecole de commerce
 - Université
 - Ecole d'ingénieur
 - Autres
- Pays représentés
 - France
 - UK
 - Espagne
 - Portugal
 - Allemagne
 - Belgique
 - Autriche
 - Italie
 - Pays-Bas
 - Danemark

A PROPOS DE JOBTEASER

Leader sur le recrutement des jeunes talents en Europe, JobTeaser est implanté dans 22 pays et compte près de 350 salariés répartis dans 12 bureaux à travers le continent.

JobTeaser a été créé en 2008 à partir du constat que la transition entre le monde étudiant et le monde professionnel s'opère souvent difficilement. L'entreprise se donne pour mission d'aider les jeunes dans leur orientation professionnelle.

A cette fin, JobTeaser propose une plateforme de recherche de stages et d'emplois destinée aux étudiants et aux jeunes diplômés, comprenant deux innovations majeures :

- La possibilité de trouver des outils d'orientation et des opportunités de stage et d'emploi sur une même plateforme ;
- L'intégration de cette plateforme au coeur des intranets des écoles, au meilleur endroit, au meilleur moment.

Aujourd'hui, la solution "Career Center" de JobTeaser équipe gratuitement 700 établissements en Europe, accompagnant ainsi 3 millions de jeunes talents. Plus de 80 000 entreprises ont recours à ces services et la plateforme génère une candidature toutes les 6 secondes.

A PROPOS DE JOBTEASER



3 millions
d'étudiants et jeunes
diplômés



+700 Career Centers
à travers l'europe

intégrées au sein de nos écoles et
universités partenaires



+80.000 entreprises
utilisent JobTeaser comme
solution de recrutement

PILOTAGE DE L'ÉTUDE



Jérémy Lamri,
Directeur de la
Recherche et de
l'Innovation



Pauline Cocchi,
Chargée de projets
européens chez
JobTeaser



Noémie Baudouin,
Responsable
contenu chez
JobTeaser

Contact presse : lionel@lab-rh.fr

